



**MEMÒRIA DE LA INTERVENCIÓ ARQUEOLÒGICA**  
**PREVENTIVA A L'EDIFICI HISTÒRIC DE LA**  
**UNIVERSITAT DE BARCELONA, CLAUSTRE DE**  
**CIÈNCIES.**

**CARRERS GRAN VIA 585, ARIBAU 2-6, BALMES 17 I**  
**DIPUTACIÓ 226-228 DE BARCELONA (BARCELONÈS)**

Codi Servei d'Arqueologia de l'Ajuntament de Barcelona:

070/22

Dates de la intervenció / Núm. Exp. DGPC:

Del 11 a 15 juliol de 2022 - (R/N 470 K121 NB 2022/1-38036)

Del 29 de juliol al 19 d'agost de 2022 - (R/N 470 K121 NB 2022/2-38215)

Arqueòleg director de la intervenció:

Rony José Castillo Gómez

Laura Sendín Cánovas

Coordinació de la intervenció:

Marta Fàbregas Espadaler

## FITXA TÈCNICA

<b>NOM DE LA INTERVENCIÓ</b>	Gran Via de les Corts Catalanes, 585; carrer Aribau, 2-6; carrer Balmes, 17 i carrer de la Diputació, 226-228
<b>UBICACIÓ</b>	Edifici Històric de la Universitat de Barcelona, claustre de Ciències. Barcelona (el Barcelonès) Fitxa cadastral: 0122405DF3802C Codi parcel·la: 02 360450 005
<b>COORDENADES UTM Fus31N amb Datum ETRS89</b>	X: 430089,8 Y: 4582076,0 Z: 22,28 m snm
<b>CONTEXT</b>	Zona urbana
<b>TIPUS D'INTERVENCIÓ</b>	Preventiva terrestre
<b>CLASSE D'ACTIVITAT</b>	Control i/o excavació
<b>DATES D'INTERVENCIÓ</b>	11 - 15 de juliol de 2022 29 de juliol - 19 d'agost de 2022
<b>PROMOTOR</b>	Universitat de Barcelona
<b>EQUIP TÈCNIC</b>	Direcció: Rony José Castillo Gómez i Laura Sendín Cánovas

## SUMARI

1.INTRODUCCIÓ .....	5
2.SITUACIÓ .....	6
3.MARC GEOGRÀFIC I GEOLÒGIC .....	6
4. MARC HISTÒRIC I ANTECEDENTS ARQUEOLÒGICS .....	11
5.MOTIVACIÓ .....	16
6.METODOLOGIA.....	17
7.TREBALLS REALITZATS .....	18
8.RESULTATS DE LA INTERVENCIÓ .....	19
9. CONCLUSIONS .....	21
10.BIBLIOGRAFIA i NETGRAFIA .....	22

ANNEX 1. DOCUMENTACIÓ FOTOGRÀFICA

ANNEX 2. DOCUMENTACIÓ PLANIMÈTRICA

ANNEX 3. FITXES d'UE

## **1.INTRODUCCIÓ**

El projecte d'instal·lació d'un ascensor i modificació de l'escala existent en el Claustre de Ciències de l'edifici històric de la Universitat de Barcelona contemplava l'afectació del subsòl d'aquest espai.

L'indret on s'ha dut a terme l'actuació s'inclou en una Zona d'Interès Arqueològic, per la qual cosa s'ha realitzat una intervenció arqueològica preventiva prèviament a la realització de les obres, d'acord amb la normativa municipal i general en matèria patrimonial.

En data 1 de juliol de 2022 (registre d'entrada 9015/1311111/2022) el senyor Andrés Lezcano Horno, en representació de la Universitat de Barcelona, va presentar una sol·licitud d'intervenció arqueològica preventiva de control i excavació a l'Edifici Històric de la Universitat de Barcelona, Claustre de Ciències, als carrers Gran Via 585, Aribau 2-6, Balmes 17, Diputació 226-228 de Barcelona (Barcelonès) sota la direcció de Rony José Castillo Gómez de l'11 a 15 de juliol de 2022 i Laura Sendín Cánovas del 29 de juliol al 19 d'agost de 2022.

El dia 29 de juliol de 2022 es van iniciar les tasques de seguiment arqueològic, finalitzant-se en data del 3 d'agost del mateix any.

## 2.SITUACIÓ

La present intervenció s'ha realitzat al subsol del Claustre de Ciències de l'edifici històric de la Universitat de Barcelona, Barcelona (el Barcelonès).

## 3.MARC GEOGRÀFIC I GEOLÒGIC

Des del punt de vista de la morfologia, és fàcil d'identificar al Barcelonès, comarca on es situa l'indret on s'ha dut a terme aquesta intervenció arqueològica, dues grans unitats que tenen particularitats: la serra de Collserola i el Pla de Barcelona.

**La serra de Collserola**, que forma part de la Serralada Litoral, limita al N amb el sector central de la Depressió Prelitoral, o sigui el Vallès. A llevant, la serra comença, sobre el Besòs, al turó de Roquetes (305 m). Més enllà, després del Pas del Rei i el Forat del Vent (o Coll de la Ventosa), per on passava el camí que unia Horta amb les terres de Cerdanyola, baixant per Valldaura, s'eleva el turó de Valldaura (422 m), al sud del qual es troba el coll Serola (la seva importància donà nom a la serra), collada pregona per on travessava la carena la ruta principal de Sant Genís a Sant Cugat, passant per Sant Medir. Després s'aixeca el cim culminant, el Tibidabo (512 m), que abans també s'havia conegut com a Puig Aguilar.

Més enllà, la carena descendeix cap a les terres planes del Llobregat. Cal mencionar que a ambdós extrems de la serra, els passos o colls existents rebin el mateix nom: Finestrelles, sota mateix de Sant Pere Màrtir, que ha donat nom a un petit barri, i Finestrelles, topònim ja citat al segle XI (*"in terminum pugiolu que dicunt Finestrellas"*), sota el turó del seu nom. Al N de Sant Andreu.

Aquesta serralada és composta de llicorelles silurianes assentades en un basament granític. La soclada emergeix sovint i aleshores apareixen les clapes de granit, característic de les condicions climàtiques d'aquestes latituds

mediterrànies. S'ha de dir també, que pel cantó de Montcada i pel d'Olorda hi ha calcàries devòniques, que forneixen sengles cimenteres importants.

La Serralada Litoral, en aquest sector<sup>1</sup>, és un veritable *horst*. El seu vessant marítim davalla molt més suaument que el vessant septentrional o vallesà, que ho fa amb una certa brusquedat. Pel SE, va baixant fins a arribar a la successió de serrats disposats en línia paral·lela amb la carena principal. Aquests serrats són el Turó de la Peira, en terres d'Horta i Vilapicina; el de la Rovira (261 m), el Turó del Carmel (267 m), el del Putxet i el de Monterols (260 m). Aquests turons tenen, en general, una composició litològica anàloga a la de la Serralada, tot i que s'hi troben materials del Triàsic inferior. Entre els serrats i la carena principal de la Serralada, s'obre el gran solc Horta- Bonanova, que fou la gran via antiga de les comunicacions i que ara és l'eix de relació de la part alta de la ciutat. En aquest solc, terraplenat amb argiles i pedruscall de peu de muntanya, només es destaca el lliandar dels Penitents o dels Quatre Camins, que actua com a veritable partió d'aigües entre les que van a la riera d'Horta i les que baixen per la riera de Vallcarca.

Pel que fa al **Pla de Barcelona**, indret on s'ubica l'espai en el qual s'ha dut a terme aquesta intervenció arqueològica, podem dir que es troba obert a la mar, és limitat per la Serralada Litoral i, a migjorn, per la falla que segueix, ran de mar, des de Garraf i el Turó de Montjuïc (173 m), que és el punt més elevat, pels turons dels Ollers, del Tàber, de les Falzies, de la Bota, etc.. fins el Turó de Montgat, més enllà del Besòs. La falla, originada al moment de la fractura del Massís Catalanobalear, dibuixà el que, a grans trets, havia de ser la costa catalana. Per això, el pla inclinat del peu de Collserola és de basament paleozoic i d'estructura tabular, havent estat afectat per tots els moviments orogènics alpins. En el Miocè i el Pliocè, damunt el sòcol paleozoic se sedimentaren dipòsits marins, dels quals són testimonis el seguit de petits turons.

La falla també és visible en el Pla. Si aquest va baixant suaument i d'una manera regular des de Collserola, en el punt de contacte entre la ciutat vella i l'eixample

---

<sup>1</sup> (AA.DD. 2006)

es produeix una ruptura de continuïtat amb la presència d'un salt o esglaó d'uns vint metres, clarament visible en la morfologia urbana: les baixades de Jonqueres, de la Via Laietana, dels carrers de les Moles, d'Astruc, de Jovellanos. És un salt que fou aprofitat per a la defensa, recolzant-hi les muralles, o per l'economia, instal·lant a les Moles diversos molins per aprofitar el sallent. De l'esglaó cap a mar ja no hi ha sòcol de llicorella ni de granit, sinó un mantell al·luvial format per les aportacions de les rieres, dels torrents, dels deltes dels rius veïns i del corrent litoral.

Així, al Pla es poden distingir tres sectors: pla inclinat, pla de baix i turons de ran de mar.

Un primer sector és el **pla inclinat**, recobert per una heterogènia cobertora sedimentària. Originàriament, les aigües torrencials que baixaven de la serra aportaren diversos materials detrítics damunt el sòcol paleozoic. A causa de les variacions climàtiques (alternança de períodes glacials i interglacials), aquests materials presenten una estratificació ben notable, intercalant-se argiles roges, procedents, de la descomposició de les llicorelles i crostes calcàries. Damunt, es troba un gruix de sorres d'uns vuit metres de potència, veritable mantell aquífer. Finalment, en certs indrets, apareix un pedruscall mesclat amb argila que, en d'altres indrets, és substituït per un llim groguenc d'origen eòlic, conegut com el nom de *loess*, aportat en els períodes interglacials, secs i ventosos, de mar molt més llunyana<sup>2</sup>.

És en aquest sector, concretament, on s'ha portat a terme aquesta intervenció arqueològica.

El **pla de baix** ocupa l'espai comprès entre l'esglaó citat anteriorment i la mar. En aquest sector hi dominen materials al·luvials més fins aportats per rieres, torrents i les aigües d'escorrentiu que baixen de la serra i, també, pels corrents marins. Com és característic d'una bona part de la costa mediterrània, en aquest sector del pla es formaren maresmes i estanyols.

---

<sup>2</sup> (AA.DD. 1982)



Com que, històricament, la terra guanyà espai a la mar, moltes d'aquestes albuferes i estanys anaren desapareixent, sobretot per l'acció antròpica. Malgrat la seva desaparició, la seva presència arribà a temps no gaire reculats, i molts d'ells han continuat vius en els topònims actuals. Per això, es troba en el sector de marina de Provençals, Banyols, conjunt d'estanys en les terres que presidia l'antic monestir de Santa Eulàlia del Camp, que es trobava per l'indret de l'actual Passeig de Lluís Companys o saló de Sant Joan, cap al Portal Nou; la Llavinera, estanys malsans, que es trobaven pel cantó de mar de Sant Martí; la Llacuna i la Llanera, o *Lacunaria*, que es troba citada, també, pel cantó del Llobregat, com a *Estanno Lanariae*; el ja tant esmentat *stagnu de Porto*, a la barriada de Port; l'estany del Cagalell, i tants d'altres.

Dels turons de ran de mar podem dir que es formaren en plegar-se els dipòsits marins que, en el Miocè i el Pliocè, s'havien sedimentat sobre el sòcol paleozoic. El més destacat és la muntanya de Montjuïc, inaccessible des del cantó de mar, vigia de la ciutat, possiblement lloc del seu primer emplaçament i fornadora dels materials amb els quals es bastí una bona part dels edificis monumentals de Barcelona. Dels altres turons, l'ús industrial, com en el cas del turó dels Ollers, pel sector dels carrers d'Escudellers i Nou de Sant Francesc, n'esborraren la presència, i d'altres quedaren dissimulats o submergits per l'urbanisme posterior (el Tàber, des de l'època romana; les Falzies, on s'aixeca la Llotja, la punta del Convent, el Molinar, la Bota, etc.). Des de l'època romana ençà, la costa del Pla de Barcelona ha anat guanyant terreny a la mar, sobretot a causa dels arrossegaments del Besòs, que s'han afegit als que porta el corrent marí tangencial a la costa, el qual erosiona constantment les terres del Maresme.

Són aquests materials els que anaren reblint els estanys i les albuferes abans citats i els que convertiren els turons de les illetes, primer, en *tomboli*, i després, els deixaren en terra ferma. Són aquests materials els que s'acumularen darrere l'escullera feta per a protegir el nou port i que arribaren a formar l'emplaçament de l'actual Barceloneta.

Finalment, l'acció dels corrents de la mar, arrossegant els materials detrítics, terraplenant badies i albuferes, ha ajudat a conferir a la costa del Pla de Barcelona, el seu aspecte rectilini, sense entrants ni accidents notables<sup>3</sup>.

---

<sup>3</sup> (AA.DD, 2006)

#### 4. MARC HISTÒRIC I ANTECEDENTS ARQUEOLÒGICS

L'espai en el qual es va realitzar aquesta intervenció arqueològica pertany al barri anomenat "Antiga Esquerra de l'Eixample", i s'ubica, més concretament, al seu l'extrem SE, tot limitant amb els barris de Sant Antoni, del Raval i de l'anomenat Dreta de l'Eixample.

Hem de ressaltar que al llarg dels diferents períodes històrics, aquesta zona es situava fora dels recintes emmurallats de la ciutat<sup>4</sup>.

La muralla romana, que delimitava una superfície no superior a les 10,4 hectàrees, comptava amb un total de quatre portes que coincidien amb els accessos als dos carrers o eixos principals de la ciutat, el *cardo maximus*, i el *decumanus maximus*, de les quals arqueològicament només se'n coneixen les dues que corresponen a l'eix del decumanus, la porta nord-oest que es situa on avui dia es troba la Plaça Nova i, d'altra banda, la del sud-est al carrer de Regomir.

El territori fora muralles, amb una ocupació minsa i dispersa fins a època altmedieval, era un espai suburbà destinat a les tasques agrícoles. A partir dels segles IX-X, la ciutat experimenta un procés d'expansió al voltant de la muralla romana, encara en ús, i de les principals vies de comunicació. Aquests petits *burgs* o *vilanoves* esdevenen incipients focus de població que es relacionen amb centres d'ordre econòmic o religiós com convents, monestirs, el mercadal o les drassanes, que amb el temps es converteixen en àrees plenament urbanitzades.

Entre els segles VI i IX la muralla baix imperial de Barcelona es va reaprofitar. A mitjans del segle IX es van refortificar les tres portes d'accés a la ciutat: el Castell Vell, el Castell Nou i el Castell de Regomir.

En els segles posteriors, es van reaprofitar panys de muralla per adossar-hi edificacions privades. I a partir dels segles XII i XIII, coincidint amb el gran creixement urbanístic de la ciutat, van habilitar-se nous portals a les vies

---

<sup>4</sup> RAMOS, J. / TRIAY, V. 2019.

d'entrada fora del nucli murat, com eren els del Pont d'en Campderà, de la Boqueria, del Pou d'en Moranta, de Drassana, de la Portaferrissa, de Santa Anna i de Jonqueres. Tot i que malauradament, arqueològicament no s'han pogut documentar aquests portals, sembla que haurien aprofitat tant els accidents geogràfics de la zona com les obres públiques en la seva configuració. L'any 1285, arrel d'una confrontació amb França, Pere II el Gran va ordenar fortificar urgentment Barcelona amb murs de tàpia i torres de fusta. Un cop el conflicte amb França es va haver acabat, les tasques de fortificar Barcelona van recaure en el Consell de Cent. Així als portals ja construïts (Boqueria, Portaferrissa o Jonqueres) se n'hi van afegir de nous, com ara el Portal Nou de 1295.

Durant el segle XIV i arran d'un conflicte amb Castella, l'any 1357 el Consell de Cent decideix millorar la muralla. El 1368 es demana a la ciutadania que col·labori en la construcció dels nous recintes defensius i llavors els veïns de l'aleshores barri del Carme (actual Raval) demanen que s'inclogui el seu barri dins la zona emmurallada. Així, aquell mateix any es va iniciar la construcció de l'anomenada muralla del Raval que, segons la documentació de l'època, havia d'anar del capdamunt de la Rambla, pujant per l'actual carrer de Pelai fins a la plaça de la Universitat, i discórrer fins el carrer del Carme amb el carrer de la Riera Alta, creuant els carrers de l'Hospital, Cadena i Robador, per tornar a girar cap a la Rambla fins a les dues torres del portal de la Boqueria. Però la idea original es va veure modificada arran de l'ampliació de les Drassanes, que va comportar una ampliació de la muralla per tal d'incloure-hi aquest edifici. La construcció d'aquest tram de muralla es va dur a terme al llarg del segle XV.

Aquesta nova muralla era de pedra de Montjuïc, amb talús defensiu i torres tant de planta circular, com ultracircular o quadrades. Amb les innovacions armamentístiques de l'època moderna, la muralla de Barcelona aviat va quedar antiquada i es va haver de reformar. Per tal de resistir millor els impactes dels canons, es va acabar optant per la construcció de baluards i l'ampliació del gruix de muralla en alguns punts.

Tornant a l'indret que ens ocupa, en època contemporània el nucli original de l'Antiga Esquerra de l'Eixample el formaven la parròquia de Sant Josep Oriol,

entre els carrers de la Diputació i d'Urgell, i l'edifici de la Universitat de Barcelona (UB), fet en estil neoromànic el 1882 per l'arquitecte Elies Rogent.

A partir d'aquest conjunt inicial, el barri es va desenvolupar per damunt de les vies del ferrocarril (MZA), al voltant del nucli del Ninot, que va néixer a la dècada dels vuitanta del segle XIX a redós d'una popular taverna, que tenia com a element decoratiu un ninot.

Ja al segle XX, la creació de l'Hospital Clínic i la Facultat de Medicina el 1907, i la del Mercat del Ninot el 1935, van servir per potenciar la zona i per atraure promotors interessats en la construcció d'habitatges, especialment a partir dels anys trenta, destinats principalment a les classes mitjanes. Fet aquest que es va afavorir pel soterrament de les vies del tren que discorrien entre el carrer Aragó i l'Avinguda de Roma.

De la història més recent destaca la renovació integral del carrer d'Enric Granados, el qual ha esdevingut un eix cívic que ha reactivat el teixit comercial i de restauració de la zona. També cal remarcar la reforma integral del Mercat del Ninot i l'enderrocament de l'antiga caserna de bombers<sup>5</sup>.

### **Universitat de Barcelona**

L'edifici de la Universitat ocupa dues illes de cases de l'Eixample i té la planta en forma de U. La seva construcció, iniciada l'any 1862 i finalitzada l'any 1893, correspon a l'arquitecte Elias Rogent. Cal assenyalar que l'any 1871 començà a ser funcional, essent inaugurat oficialment l'any 1874.

Està organitzat en dos cossos disposats al voltant de dos patis resolts en forma de claustres, d'inspiració toscana, que originàriament corresponien a les facultats de lletres el de l'esquerra i a la de ciències el de la dreta. A la part central hi ha un cos més curt que allotja, a la planta baixa, un ampli vestíbul i l'escala d'honor, que duu a la primera planta, on hi ha les dependències més representatives (Rectorat, Paranimf, Biblioteca, Capella i Sala de Graus).

---

<sup>5</sup> Ajuntament de Barcelona (<https://ajuntament.barcelona.cat/eixample>)

La façana s'estructura per aquest cos central i dues torres de planta quadrada, resoltes quasi com campanars, que coronen els extrems i doten l'edifici de la idea de "temple laic" (idea que, al projecte inicial, s'emfatitzava amb la col·locació d'una esvelta agulla coronant el cos central i que finalment no es va construir).

L'edifici està resolt amb un llenguatge medievalista. Les obertures, de grans dimensions, són d'arc de mig punt, dins d'una interpretació lliure del romànic.

En la decoració del Paraninfo, duta a terme pel decorador Josep Mirabent, a partir de 1873, s'observa un canvi clar en el programa ideològic de l'edifici: el neo-romànic d'arrel catalana es deriva a un *neomudejarisme* de caire hispànic, accentuat per les pintures de temàtica històrica que adornen la sala. És un clar reflex de l'evolució de l'arquitecte i la cultura arquitectònica catalana al llarg dels anys que dura la construcció.

### **Antecedents arqueològics**

Atenent a la seva proximitat i rellevància, hem de remarcar les següents intervencions arqueològiques:

**-Plaça de la Universitat (1994).** Arran de la remodelació de l'estació de metro de la Plaça de la Universitat de Barcelona, es van posar al descobert les restes d'un dels baluards defensius de la segona muralla medieval de Barcelona: l'anomenat baluard dels Tallers (datat històricament l'any 1697)<sup>6</sup>.

-Un intervenció realitzada entre els anys 2001 i 2002 al carrer de **Pelai 3** va permetre la documentació de part del vall del fossar de la muralla de Barcelona construïda per Pere el Cerimoniós a mitjan segle XIV, així com de glacis pròpiament o part del final d'aquest fossar<sup>7</sup>.

-A la finca situada a la **plaça de la Universitat 5** i el **carrer dels Tallers 84**, l'any 1996 es va portar a terme una intervenció que consistí en un estudi històric i documental de l'edifici. Es va constatar com el mur localitzat a la planta baixa de l'edifici corresponia a l'antiga rampa d'accés al terraplè de la muralla de la ciutat.

---

<sup>6</sup> Carta Arqueològica de Barcelona (<http://cartaarqueologica.bcn.cat/558>)

<sup>7</sup> Carta Arqueològica de Barcelona (<http://cartaarqueologica.bcn.cat/390>)

Així mateix, es va documentar com l'estructura de terraplens o passos elevats al voltant de la cortina de la muralla es remuntava als darrers anys del segle XVI i estava totalment desenvolupada al segon terç de segle XVII<sup>8</sup>.

-Per concloure, hem d'assenyalar que es coneix l'existència d'un refugi de la Guerra Civil situat a la mateixa **plaça de la Universitat**. Aquest refugi apareix al llistat de refugis antiaeris del 16 de juliol de 1938 publicat a l'Atles dels Refugis de la Guerra Civil espanyola a Barcelona i que va ser publicat per l'Ajuntament de Barcelona i CLABSA. Cal remarcar, que fins l'actualitat no es té constatació arqueològica de dita estructura defensiva<sup>9</sup>.

---

<sup>8</sup> Carta Arqueològica de Barcelona (<http://cartaarqueologica.bcn.cat/909>)

<sup>9</sup> Carta Arqueològica de Barcelona (<http://cartaarqueologica.bcn.cat/2646>)

## 5.MOTIVACIÓ

El projecte d'instal·lació d'un ascensor i millores en l'accessibilitat contemplava l'afectació del subsol en aquest edifici. Concretament, preveia l'**excavació d'un fossat** i d'un espai on havia d'arrencar la nova escala.

L'indret on es va dur a terme l'actuació s'inclou en una zona d'interès arqueològic per la qual cosa s'havia de realitzar una intervenció arqueològica preventiva prèviament a la realització de les obres, d'acord amb la normativa municipal i general en matèria patrimonial.

Actualment, l'edifici té la catalogació de Bé Cultural d'Interès Nacional (categoria A) i està classificat com a Monument Històric amb el número de registre R-I-51-3838, segons el Decret del 26 de febrer de 1970, publicat al BOE el 10 de març de 1970.

Segons la resolució de 17 de desembre de 1992, i publicada al DOG núm. 1697 de 20 de gener de 1993, es delimita i protegeix tot l'entorn d'aquest edifici.



## **6.METODOLOGIA**

### Registre estratigràfic

La metodologia emprada en aquesta intervenció arqueològica està inspirada en el mètode de registre utilitzat per E.C. Harris i per A. Carandini (Harris1991), (Carandini 1977). Aquest sistema de registre arqueològic consisteix en enregistrar de manera objectiva els elements construïts i els estrats que s'identifiquen - tant els que es conserven en alçat com els que es descobreixen en el subsol –tot atorgant-los una numeració correlativa, sota la designació d'Unitat Estratigràfica (UE), que els individualitza els uns dels altres. Cada UE es registra en una fitxa on s'indica: la ubicació en el jaciment, les característiques físiques, la situació en les plantes i seccions i la posició física respecte a la resta d'unitats amb les quals es relaciona.

Aquest mètode de registre arqueològic també inclou la realització d'informació gràfica, la qual, en la seva vessant planimètrica, està composta per plantes i seccions. Aquestes darreres ens aporten tant una visió diacrònica com sincrònica de les troballes realitzades. Finalment, existeix la documentació fotogràfica, imprescindible per a la constància visual dels treballs realitzats i dels estrats i estructures localitzats.

### Documentació fotogràfica

Per tal de deixar una constància visual dels treballs realitzats, així com de les restes aparegudes, s'ha realitzat un registre fotogràfic exhaustiu en format digital d'alta resolució.

### Topografia i planimetria

Les restes s'han vinculat geogràficament amb les coordenades UTM 31N / ETRS89, per tal de documentar i facilitar la interpretació de la seqüència estratigràfica. La topografia i la planimetria han estat tractades informàticament amb programari CAD.

## 7.TREBALLS REALITZATS

L'objectiu de la intervenció era la documentació de possibles restes arqueològiques en el subsol d'aquest espai, per tal d'avaluar-ne la compatibilitat amb l'execució del projecte d'obres.

La intervenció arqueològica ha consistit en les següents actuacions:

- ⇒ **control arqueològic** de l'excavació del fossat de l'ascensor i la Rasa 1.
- ⇒ **documentació planimètrica** de les excavacions efectuades i estratigrafia apareguda tant al fossat de l'ascensor com a la Rasa 1.
- ⇒ **documentació fotogràfica** dels treballs realitzats i de l'estratigrafia localitzada.

Cal remarcar que es va haver de desviar una canalització destinada a la recollida d'aigua pluvial, pertanyent a aquest edifici, i que es trobava en ús. Aquest desviament va significar l'excavació d'una rasa a l'espai del claustre que no es trobava contemplada al projecte d'obres inicial.

Pel que fa a la dinàmica de treball, les excavacions han estat realitzades segons les directrius del projecte d'obres, aturant-se en el moment que s'estimava oportú per tal de documentar els treballs realitzats així com les restes i l'estratigrafia apareguda.

## 8.RESULTATS DE LA INTERVENCIÓ

D'entrada, podem dir que no s'han localitzat cap resta ni nivell amb entitat arqueològica.

L'estratigrafia documentada indica un continu moviment de terres portat a terme al llarg dels anys en aquest espai per tal d'aconseguir els diferents nivells de circulació existents a la Universitat de Barcelona.

### Fossat d'ascensor

El primer element que es va documentar va ser el nivell **UE 1**. Es tractava del paviment actual d'aquest espai en concret (WC). Estava format per lloses de 0,24 x 0,68 m i 1 cm de gruix unides per morter. Es documenta a la cota de 22,28 m.s.n.m., cobria el nivell UE 2 i s'estenia fora els límits de la zona excavada.

A continuació, a la cota de 22,27 m.s.n.m, es va localitzar l'estrat **UE 2**. Era la preparació del paviment actual, compost de morter que presentava una compactació molt elevada. Tenia un color gris i una potència de 3 cm. Aquest, estava cobert pel paviment UE 1, cobria el nivell UE 3 i s'estenia fora de l'espai excavat.

La **UE 3** va ser el següent element documentat. Es va localitzar a la cota de 22,24 m.s.n.m. i era el paviment original d'aquest espai. Estava compost per totxos massissos de 0,14 x 0,28 m i 4 cm de gruix, units amb morter de calç. Estava cobert per la UE 2, cobria el nivell UE 4 i s'estenia fora els límits de l'àrea excavada.

Seguidament, a la cota de 22,20 m.s.n.m, es va documentar el nivell **UE 4**. Es tractava d'un estrat de preparació del paviment de la UE 3, format per morter de calç, compactació molt elevada i comptava amb una potència de 0,6 cm. Es trobava cobert pel nivell UE 3 i cobria la UE 5 i s'estenia fora de la zona excavada.

La **UE 5** va aparèixer a la cota de 22,14 m.s.n.m. i estava compost per terra de matriu sorrenca, compactació baixa i amb restes de material constructiu

contemporani. Presenta una potència d'entre 0,20 i 0,25 m, es trobava cobert a la seva totalitat pel nivell UE 4 i s'estenia fora els límits de l'espai excavat.

A continuació, a la cota de 21,89 m.s.n.m., es va localitzar el nivell **UE 6**. Era un estrat de matriu argilosa, compactació mitjana i color marró/vermellós. Presentava restes de carbons. Estava cobert per a UE 5, continuava a una cota inferior a l'assolida i s'estenia fora dels límits de l'àrea excavada.

### **Rasa 1**

La **UE 7** és el paviment actual del claustre de ciències. Està format per lloses de pedra (gres de Montjuïc) de 0,85 x 0,35 m, un gruix d'entre 0,15 i 0,25 cm aproximadament, unides amb morter de calç. Es localitzen a la cota de 22,28 m.s.n.m, cobreix a la UE 8 i s'estén fora els límits de la zona excavada.

La **UE 8** és el nivell de preparació del paviment UE 7 localitzat a una cota de 22,13 m.s.n.m, està compost de morter de calç amb un grau de compactació molt elevat. Presenta una potència d'entre 8 i 10 cm de gruix i s'estén fora els límits de la zona excavada. Està cobert per la UE 7 i cobreix a la UE 9.

Finalment la **UE 9** és un nivell aportat de matriu sorrenca amb un grau de compactació mitjà baix. Es documenta a la cota de 22,02 m.s.n.m continua a una cota inferior a l'assolida i s'estén fora els límits de l'excavació i, està cobert per la UE 8.

## **9. CONCLUSIONS**

En aquesta intervenció arqueològica no s'han pogut documentar cap resta ni nivell amb entitat arqueològica.

Per tant, podem dir que els treballs de control arqueològic sobre aquesta actuació urbanística han donat resultats negatius, ja sigui per la cota assolida en aquesta actuació, pel moviment de terres portat a terme en aquest espai que no ha permès la conservació de l'estratigrafia original, o per la pròpia inexistència de restes en el subsol d'aquest indret.

Malgrat el resultat negatiu d'aquesta intervenció, és aconsellable un control arqueològic de futures actuacions urbanístiques que afectin al subsol d'aquest espai ja que, com hem dit anteriorment, es troba en una zona d'interès arqueològic i alt valor històric.

## 10. BIBLIOGRAFIA I NETGRAFIA

AA. DD.: *Gran geografia comarcal de Catalunya. Barcelonès i Baix Llobregat*. Vol. 8. Fundació Enciclopèdia Catalana. BCN. 1982.

AA. DD: *Atles comarcal de Catalunya. Barcelonès- Baix Llobregat*. Institut Cartogràfic de Catalunya. Barcelona. 1995.

CABALLERO, M. / HINOJO, E.; *Memòria de la intervenció arqueològica al solar Pelai 3, Ronda Universitat 4, Barcelona*. Barcelona. 2002.

CARANDINI, A. 1977. *Historias en la tierra. Manual de excavación arqueológica*. Crítica. Barcelona.

HARRIS, E.C. 1991. *Principios de estratigrafía arqueológica*. Crítica. Barcelona.

RAMOS, J. / TRIAY, V. ; *Memòria de la intervenció arqueològica preventiva efectuada a la Ronda de Sant Antoni, 84 / Carrer Joaquín Costa, 63. Barcelona*. Mataró. 2019.

***Carta Arqueològica de Barcelona*** [Consulta el 7 de juliol de 2022].

<http://cartaarqueologica.bcn.cat/558>

<http://cartaarqueologica.bcn.cat/909>

<http://cartaarqueologica.bcn.cat/2646>

<http://cartaarqueologica.bcn.cat/390>

***Història de l'Eixample*** [Consulta el 7 de juliol e 2022]

<https://ajuntament.barcelona.cat/eixample>

## ANNEX 1. DOCUMENTACIÓ FOTOGRÀFICA



Foto 1. Vista inicial de l'espai on estava prevista l'excavació del fossat d'ascensor, des del NO.



Foto 2. Excavació del fossat d'ascensor. Vista des del SE.



Foto 3. Excavació fossat ascensor vista SE de la UE 2.





Foto 4. Excavació fossat ascensor vista SE de la UE 5.



Foto 5. Excavació fossat ascensor. Feines de rebaix de la UE 6.



Foto 6. Vista inicial de la Rasa 1, un cop tretes les lloses del paviment, des del NE.



Foto 7. Excavació de la rasa. Vista des del NE.



Foto 8. Vista final de la rasa excavada, des del NE.





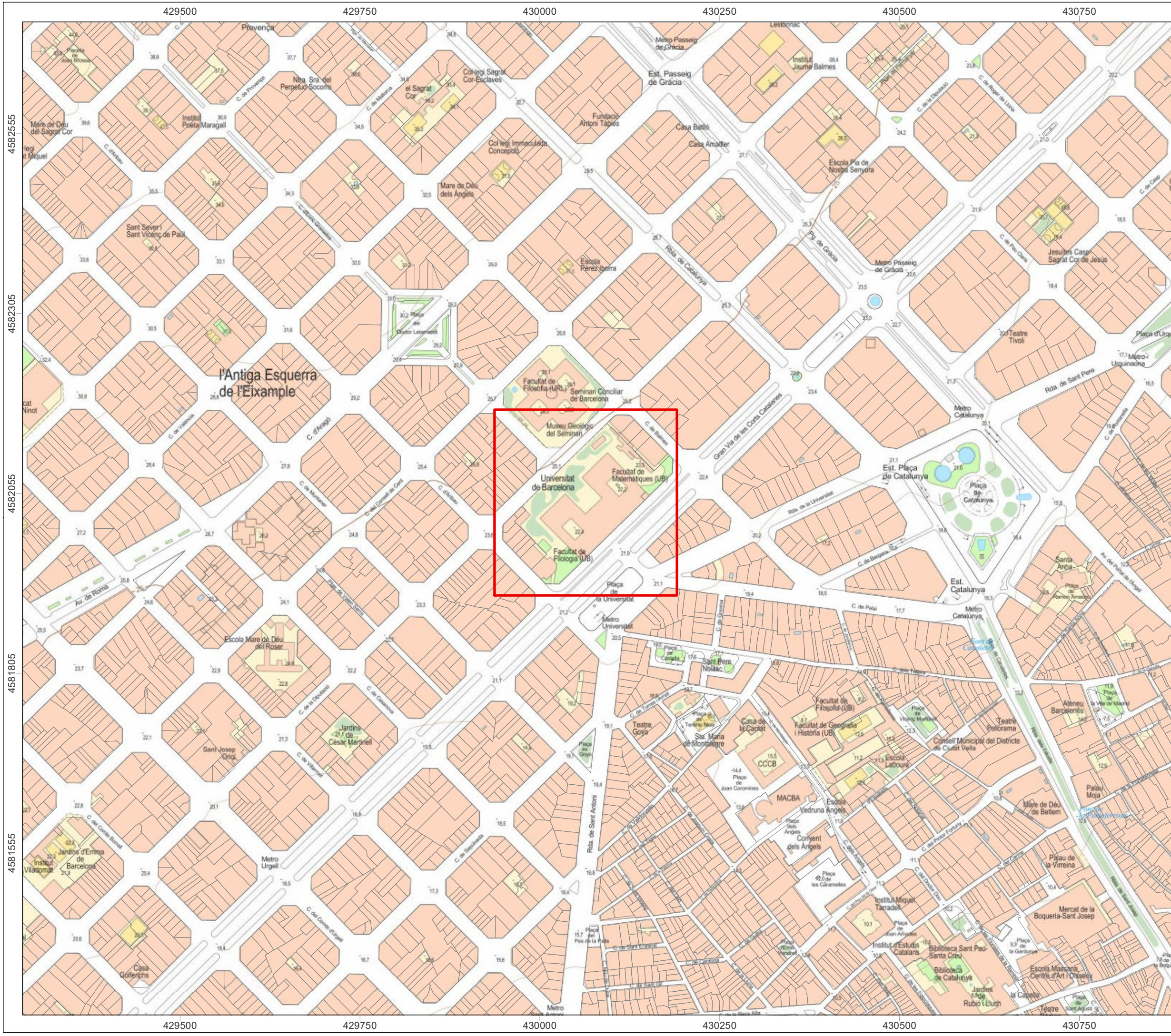
Foto 9. Detall estratigrafia documentada a la Rasa 1.



Foto 10. Foto final excavació fossat ascensor. Rebaix final de 1,52 m.

## **ANNEX 2. DOCUMENTACIÓ PLANIMÈTRICA**





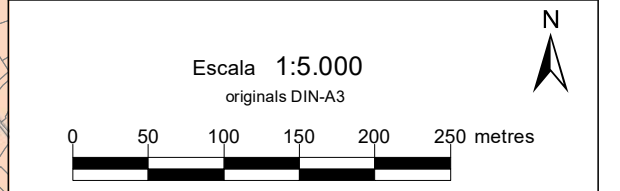
**NOM DEL PROJECTE**  
 INTERVENCIÓ ARQUEOLÒGICA A L'EDIFICI  
 HISTÒRIC DE LA UNIVERSITAT DE BARCELONA,  
 CLAUSTRE DE CIÈNCIES.

**CODI:** 070/22

**MUNICIPI**  
 BARCELONA

**DISTRICTE**  
 EIXAMPLE

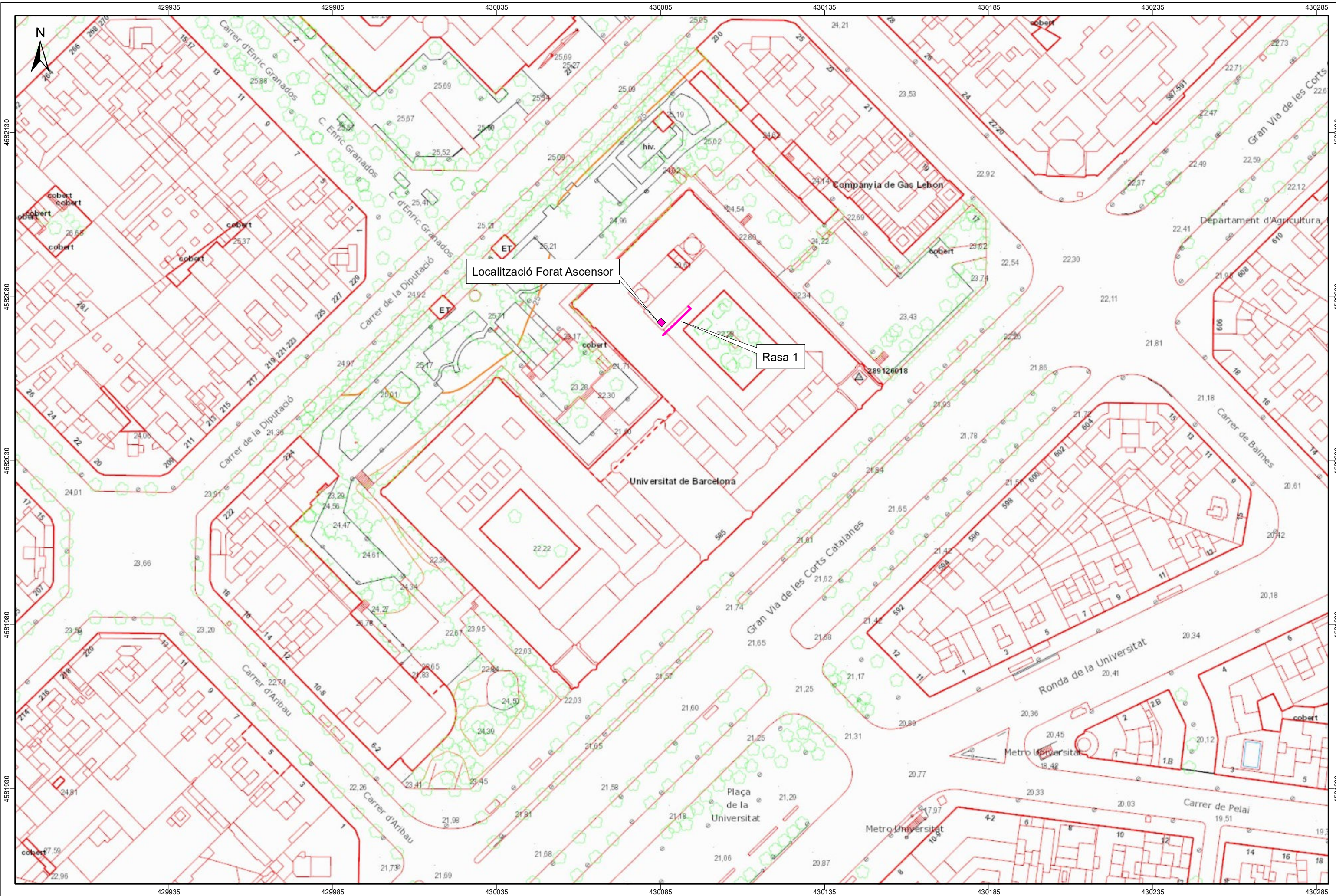
**LLEGENDA**



BASE CARTOGRÀFICA: ICC [www.icc.cat](http://www.icc.cat)  
 PROJECCIÓ UTM FUS 31N / ETRS 89

PLÀNOL NÚM.: 1



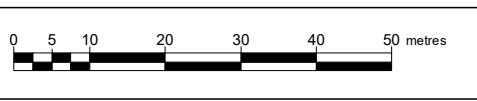


NOM DEL PROJECTE:  
**Intervenció arqueològica a l'edifici històric de la Universitat de Barcelona, Claustre de Ciències. CODI 070/22.**

ARQUEÒLEG:  
**Rony José Castillo  
 Laura Sendín**

CARTOGRAFIA:  
**Alex Moreno**

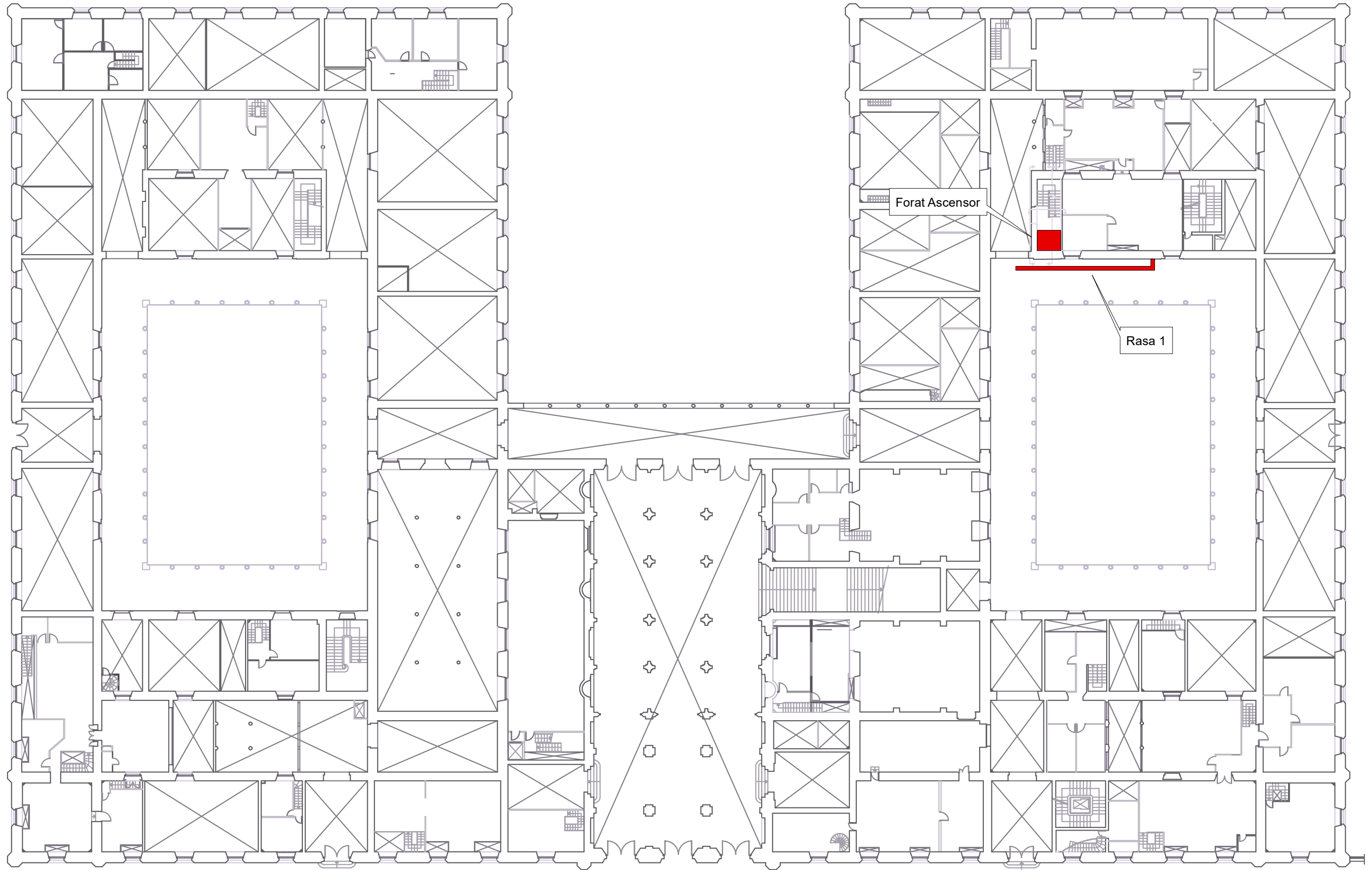
ESCALES:  
**1:1.000**  
ORIGINALS DIN-A3  
 NÚMERICA | GRÀFICA



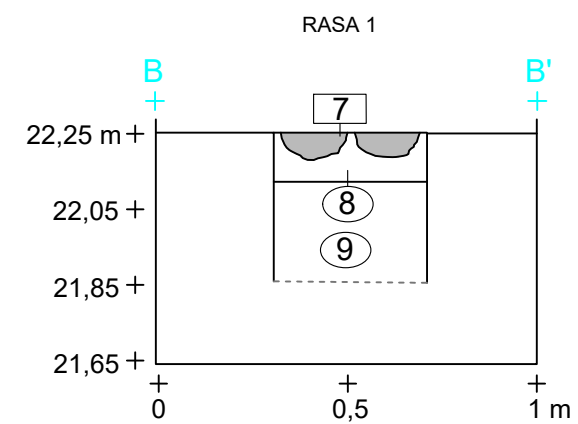
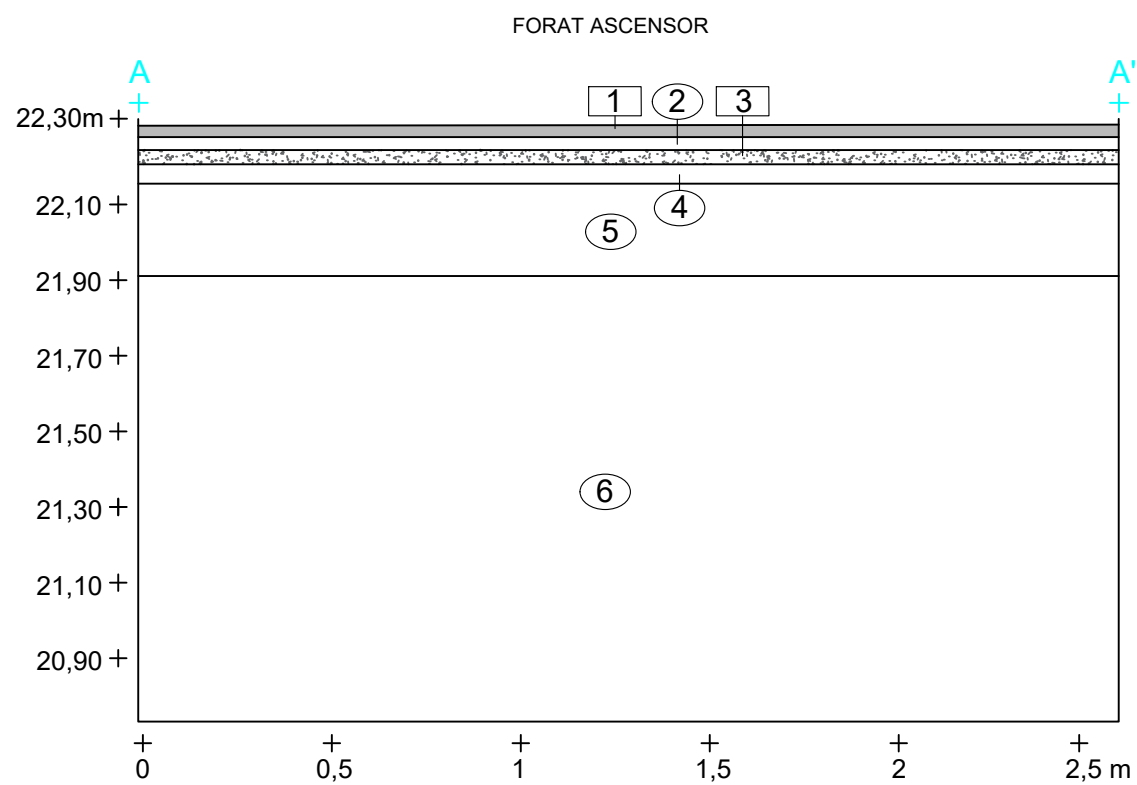
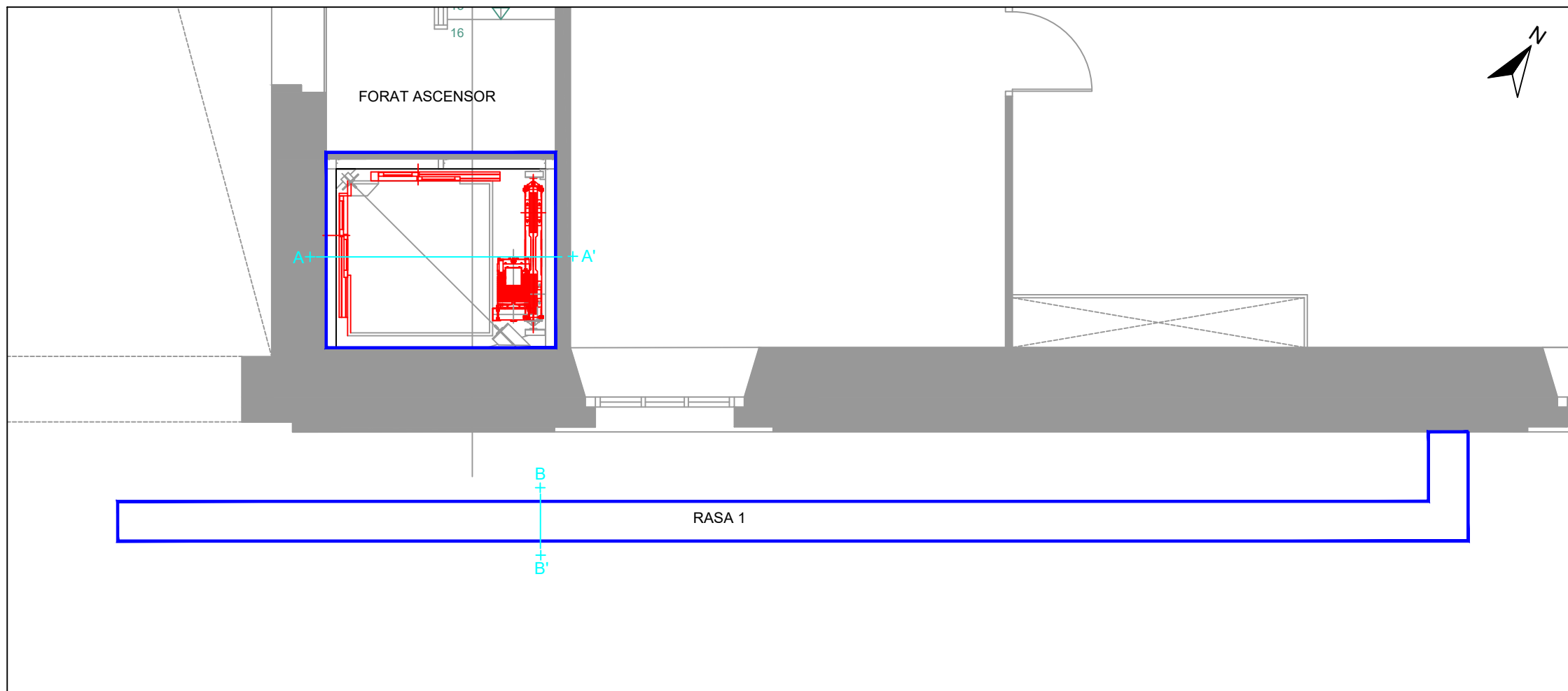
NOM DEL PLANOL:  
**Topogràfic ubicació forat d'ascensor i rasa amb control arqueològic.**

DATA:  
**agost 2022**  
 PLANOL:  
**2**





Gran Via de les Corts Catalanes





### ANNEX 3. UNITATS ESTRATIGRÀFIQUES

Fitxa d'Unitat Estratigràfica			UE 1	
Sector: Fossat ascensor		Cronologia: S XX		Afectació:
DEFINICIÓ :	Estructura. Paviment			
DESCRIPCIÓ :	Es tractava del paviment actual d'aquest espai en concret (WC). Estava format per lloses de 0,24 x 0,68 m i 1 cm de gruix unides per morter. Es documenta a la cota de 22,28 m snm i s'estén fora de l'àrea excavada.			
MATERIAL DIRECTOR :				
SEQÜÈNCIA FÍSICA :	Igual a		Equivalent a	
	Rebleix a		Es reblert per	
	Cobreix a	UE 2	Es cobert per	
	Talla a		Tallat per	
	Es recolza a		Se li recolza	
	S'entrega a		Se li entrega	

Fitxa d'Unitat Estratigràfica			UE 2	
Sector: Fossat ascensor		Cronologia: S XX		Afectació:
DEFINICIÓ :	Estrat			
DESCRIPCIÓ :	Era la preparació del paviment actual, compost de morter i que presentava una compactació elevada. Tenia un color gris, una potència de 3 cm i apareix a la cota de 22,27 m snm, S'estenia fora de l'espai excavat.			
MATERIAL DIRECTOR :				
SEQÜÈNCIA FÍSICA :	Igual a		Equivalent a	
	Rebleix a		Es reblert per	
	Cobreix a	UE 3	Es cobert per	UE 1
	Talla a		Tallat per	
	Es recolza a		Se li recolza	
	S'entrega a		Se li entrega	

<b>Fitxa d'Unitat Estratigràfica</b>			<b>UE 3</b>	
<b>Sector:</b> Fossat ascensor		<b>Cronologia:</b> S XIX		<b>Afectació:</b>
<b>DEFINICIÓ :</b>	Estructura. Paviment			
<b>DESCRIPCIÓ :</b>	Paviment original d'aquest espai. Estava compost per totxos massissos (0,14 x 0,28 m i 4 cm de gruix) units amb morter de calç. Es va localitzar a la cota de 22,24 m snm. S'estenia fora els límits de l'espai excavat.			
<b>MATERIAL DIRECTOR :</b>				
<b>SEQÜÈNCIA FÍSICA :</b>	Igual a		Equivalent a	
	Rebleix a		Es reblert per	
	Cobreix a	<b>UE 4</b>	Es cobert per	<b>UE 2</b>
	Talla a		Tallat per	
	Es recolza a		Se li recolza	
	S'entrega a		Se li entrega	

<b>Fitxa d'Unitat Estratigràfica</b>			<b>UE 4</b>	
<b>Sector:</b> Fossat ascensor		<b>Cronologia:</b> Segle XIX		<b>Afectació:</b>
<b>DEFINICIÓ :</b>	Estrat			
<b>DESCRIPCIÓ :</b>	Preparació del paviment UE 3. Format per morter de calç, compactació molt elevada i comptava amb una potència de 0,6 cm. Va aparèixer a la cota de 22,20 m snm i s'estenia fora de l'àrea excavada.			
<b>MATERIAL DIRECTOR :</b>				
<b>SEQÜÈNCIA FÍSICA :</b>	Igual a		Equivalent a	
	Rebleix a		Es reblert per	
	Cobreix a	<b>UE 5</b>	Es cobert per	<b>UE 3</b>
	Talla a		Tallat per	
	Es recolza a		Se li recolza	
	S'entrega a		Se li entrega	

Fitxa d'Unitat Estratigràfica				UE 5
Sector: Fossat ascensor		Cronologia: s- XIX	Afectació:	
DEFINICIÓ :	Estrat			
DESCRIPCIÓ :	Nivell aportat. Estava compost per terra de matriu sorrenca, compactació baixa i amb restes de material constructiu contemporani. Es va documentar a la cota de 22,14 m snm, presentava una potència de 0,20- 0,25 m i s'estenia fora de l'espai excavat.			
MATERIAL DIRECTOR :				
SEQÜÈNCIA FÍSICA :	Igual a		Equivalent a	
	Rebleix a		Es reblert per	
	Cobreix a	UE 6	Es cobert per	UE 4
	Talla a		Tallat per	
	Es recolza a		Se li recolza	
	S'entrega a		Se li entrega	

Fitxa d'Unitat Estratigràfica				UE 6
Sector: Fossat ascensor		Cronologia: Època moderna	Afectació:	
DEFINICIÓ :	Estrat			
DESCRIPCIÓ :	Nivell de terra de matriu argilosa, compactació mitjana/alta i color marró/vermellós. Presentava restes de carbons i fragments de ceràmica d'època moderna. Localitzat a la cota de 21,89 m snm, s'estenia fora els límits de l'espai excavat i continuava a una cota inferior a l'assolida.			
MATERIAL DIRECTOR :				
SEQÜÈNCIA FÍSICA :	Igual a		Equivalent a	
	Rebleix a		Es reblert per	
	Cobreix a		Es cobert per	UE 5
	Talla a		Tallat per	
	Es recolza a		Se li recolza	
	S'entrega a		Se li entrega	

<b>Fitxa d'Unitat Estratigràfica</b>			<b>UE 7</b>	
<b>Sector: Rasa</b>		<b>Cronologia: S- XIX</b>	<b>Afectació:</b>	
<b>DEFINICIÓ :</b>	<b>Estructura.</b>			
<b>DESCRIPCIÓ :</b>	<b>Paviment actual del claustre de ciències. Format per lloses de pedra (gres de Montjuïc) unides amb morter de calç, d'unes dimensions de 0,85 x 0,35 m i d'un gruix de 0.15- 0.25 aprox. Es localitza a la cota de 22.28 m snm i s'estén fora els límits de la zona excavada.</b>			
<b>MATERIAL DIRECTOR :</b>				
<b>SEQÜÈNCIA FÍSICA :</b>	Igual a		Equivalent a	
	Rebleix a		Es reblert per	
	Cobreix a	<b>UE 8</b>	Es cobert per	
	Talla a		Tallat per	
	Es recolza a		Se li recolza	
	S'entrega a		Se li entrega	

<b>Fitxa d'Unitat Estratigràfica</b>			<b>UE 8</b>	
<b>Sector: Rasa:</b>		<b>Cronologia: S XIX</b>	<b>Afectació:</b>	
<b>DEFINICIÓ :</b>	<b>Estrat</b>			
<b>DESCRIPCIÓ :</b>	<b>Nivell de preparació del paviment UE 7. Compost de morter de calç, amb un grau de compactació molt elevat. Apareix a la cota de 22.13 m snm, presenta una potència de 0.08- 0.10 m i s'estenia fora dels límits de la rasa excavada.</b>			
<b>MATERIAL DIRECTOR :</b>				
<b>SEQÜÈNCIA FÍSICA :</b>	Igual a		Equivalent a	
	Rebleix a		Es reblert per	
	Cobreix a	<b>UE 9</b>	Es cobert per	<b>UE 7</b>
	Talla a		Tallat per	
	Es recolza a		Se li recolza	
	S'entrega a		Se li entrega	

<b>Fitxa d'Unitat Estratigràfica</b>			<b>UE 9</b>	
<b>Sector: Rasa:</b>		<b>Cronologia: s XIX</b>	<b>Afectació:</b>	
<b>DEFINICIÓ :</b>	<b>Estrat</b>			
<b>DESCRIPCIÓ :</b>	<b>Nivell aportat de matriu sorrenca amb un grau de compactació mitjà-baix. Es documenta a la cota de 22.03 m snm, continua a una cota inferior a l'assolida i s'estén fora els límits de l'excavació.</b>			
<b>MATERIAL DIRECTOR :</b>				
<b>SEQÜÈNCIA FÍSICA :</b>	<b>Igual a</b>		<b>Equivalent a</b>	
	<b>Rebleix a</b>		<b>Es reblert per</b>	
	<b>Cobreix a</b>		<b>Es cobert per</b>	<b>UE 8</b>
	<b>Talla a</b>		<b>Tallat per</b>	
	<b>Es recolza a</b>		<b>Se li recolza</b>	
	<b>S'entrega a</b>		<b>Se li entrega</b>	